

1. Opis przedmiotu zamówienia

Przedmiot zamówienia stanowią usługi niezbędne do wykonania zadania pn. **„Budowa wału Gostwiczanki, dl. 155 m, w km 3+824 - 3+975 w msc. Gostwica, gm. Podegrodzie, powiat nowosądecki, woj. małopolskie” – Etap I dokumentacji projektowej**

Przedmiot zamówienia obejmuje:

- wykonanie dokumentacji geodezyjnej,
- wykonanie dokumentacji geologiczno – inżynierskiej,
- opracowanie projektu koncepcyjnego wału przeciwpowodziowego, koniecznych do wykonania prac w korycie potoku oraz niezbędnych robót związanych z przebudową kolidujących z inwentaryzowanych urządzeń i obiektów obcych,
- opracowanie karty informacyjnej przedsięwzięcia oraz przygotowanie i złożenie wniosku o decyzję o środowiskowych uwarunkowaniach przedsięwzięcia,
- opracowanie operatu wodnoprawnego oraz przygotowanie i złożenie wniosku o pozwolenie wodnoprawne.

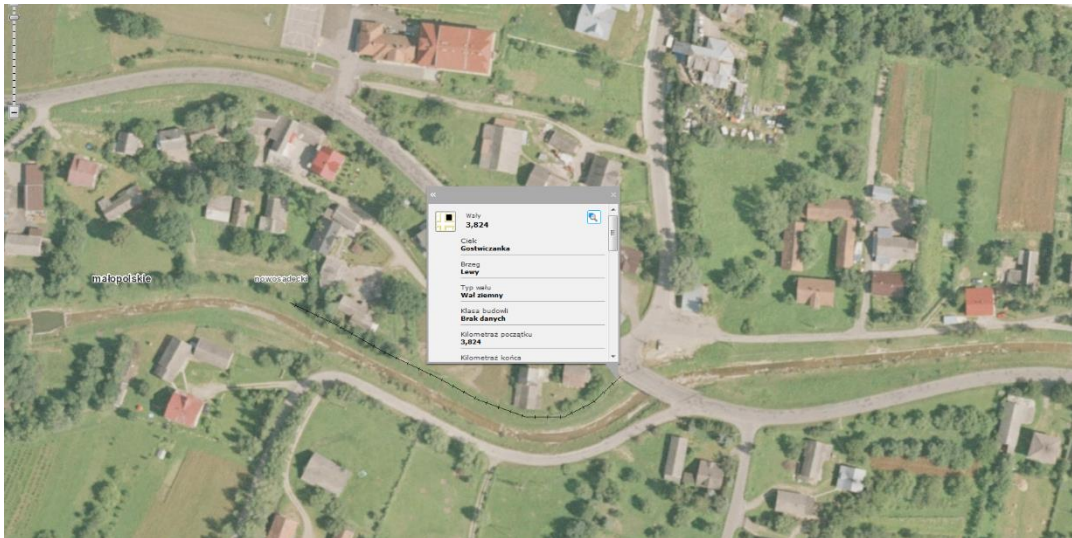
Po zakończeniu umowy Wykonawca zobowiązany będzie do dokonywania niezbędnych uzupełnień w zakresie postępowania o wydanie decyzji środowiskowej (włącznie z ewentualnym sporządzeniem raportu o oddziaływaniu inwestycji na środowisko) oraz postępowania o pozwolenie wodnoprawne, aż do uzyskania prawomocnych decyzji.

2. Ogólna charakterystyka zadania:

Zadanie pn **„Budowa wału Gostwiczanki, dl. 155 m, w km 3+824 - 3+975 w msc. Gostwica, gm. Podegrodzie, powiat nowosądecki, woj. małopolskie”** –zostało wpisane do Planów Zarządzania Ryzykiem Powodziowym przyjętych ROZPORZĄDZENIEM RADY MINISTRÓW dnia 18 października 2016r. w sprawie przyjęcia Planu zarządzania ryzykiem powodziowym dla obszaru dorzecza Wisły.- Numer ID Inwestycji **74529**

Planowane obwałowanie ma na celu między innymi ochronę budynków mieszkalnych, gospodarczych oraz budynku użyteczności publicznej (sklep spożywczy, bankomat)

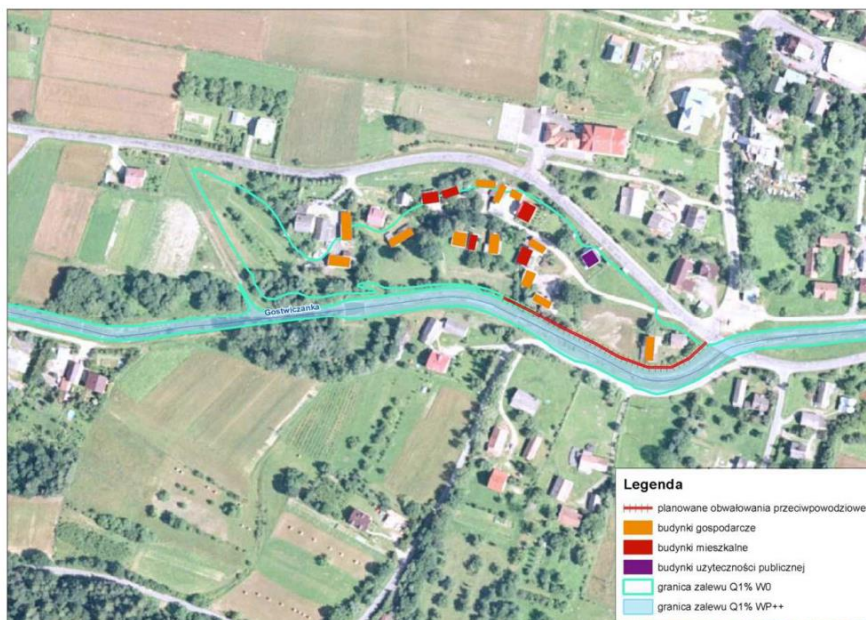
Potok Gostwiczanka na przedmiotowym odcinku posiada uregulowane koryto w formie murków bocznych betonowych i bruku kamiennego w dnie oraz wyprofilowanych skarp ziemnych lokalnie wzmocnionych narzutem kamiennym. Powyżej planowanego obwałowania zlokalizowany jest stopień betonowy z niecką wypadową o wysokości ok 1 m. Na prawym brzegu potoku na wysokości planowanego obwałowania poprowadzona jest droga powiatowa 1545 K PODEGRODZIE - MOKRA WIEŚ – JASTRZĘBIE. W latach ubiegłych powyżej mostu wzdłuż pobocznicy drogi powyżej prawej krawędzi skarpy potoku zarządca drogi wykonał podniesienie brzegu w postaci murku betonowego wysokości ok. 0,5 m ponad poziom drogi. Tuż poniżej planowanego obwałowania brzegu lewego zlokalizowany jest most na drodze powiatowej. Na trasie planowanego obwałowania istnieje również grobla wysokości około 1m chroniąca zabudowania na omawianym terenie. Centralnie w osi grobli ok. 18 m powyżej drogi zlokalizowany jest słup żelbetowy linii energetycznej średniego napięcia.



źródło: https://wody.isok.gov.pl/imap_kzgw/?gmap=gpPZRP

PROGRAM OCHRONY
PRZED POWODZIA
W KONECZNY (GORNAJ) WISŁY

Budowa na Gostwiczance lewego wału w km 3+824 – 3+975



Przedsięwzięcie będzie realizowane w oparciu o ustawę z dnia 08 lipca 2010 r., o szczególnych zasadach przygotowania do realizacji inwestycji w zakresie budowy przeciwpowodziowych (Dz. U. 2018, poz.433 z późn. zm.).

3. Przedmiot zamówienia obejmuje:

- wykonanie dokumentacji geodezyjnej,
- wykonanie dokumentacji geologiczno – inżynierskiej,
- opracowanie projektu koncepcyjnego wału przeciwpowodziowego, koniecznych do wykonania prac w korycie potoku oraz niezbędnych robót związanych z przebudową kolidujących z inwentaryzowanych urządzeń i obiektów obcych,
- opracowanie karty informacyjnej przedsięwzięcia oraz przygotowanie i złożenie wniosku o decyzję o środowiskowych uwarunkowaniach przedsięwzięcia,
- opracowanie operatu wodnoprawnego oraz przygotowanie i złożenie wniosku o pozwolenie wodnoprawne.

Po zakończeniu umowy Wykonawca zobowiązany będzie do dokonywania niezbędnych uzupełnień w zakresie postępowania o wydanie decyzji środowiskowej (włącznie z ewentualnym sporządzeniem raportu o oddziaływaniu inwestycji na środowisko) oraz postępowania o pozwolenie wodnoprawne, aż do uzyskania prawomocnych decyzji.

3.1 Cel prac projektowych

Sporządzenie projektu koncepcyjnego dla zadania zawierającego rozwiązania techniczne, które zapewnią uzyskanie optymalnej i skutecznej ochrony przed powodzią obszarów zurbanizowanych i terenów użytkowanych gospodarczo, a co za tym idzie zapewnią bezpieczeństwo życia i zdrowia ludzi oraz ich mienia.

Zaprojektowane obwałowanie wraz z infrastrukturą towarzyszącą winno spełniać wymogi ROZPORZĄDZENIA MINISTRA ŚRODOWISKA z dnia 20 kwietnia 2007 r. w sprawie warunków technicznych, jakim powinny odpowiadać budowle hydrotechniczne i ich usytuowanie. W projekcie koncepcyjnym należy określić parametry charakterystyczne obwałowania (w tym klasę wałów) zgodnie z ww. rozporządzeniem.

Prace realizowane w ramach niniejszego zamówienia mają doprowadzić do uzyskania prawomocnej decyzji o pozwoleniu wodnoprawnym oraz stanowić podstawę do zlecenia kolejnego etapu prac projektowych.

3.2 Zakres prac projektowych:

Zakres wszystkich prac projektowych i przedprojektowych objętych niniejszym zamówieniem ma doprowadzić do uzyskania pozwolenia wodnoprawnego zgodnie z ustawą Prawo Wodne /Dz. U. z 2018 r. poz. 2268, z 2019 r. poz. 125, 534./ dla zadania planowanego do realizacji inwestycji zgodnie z Ustawą z dnia 8 lipca 2010 r. o szczególnych zasadach przygotowania do realizacji inwestycji w zakresie budowli przeciwpowodziowych (Dz. U. z 2018r. poz. 433 z późn. zm.) W ramach prace projektowych należy uwzględnić stan koryta potoku Gostwiczanka i ująć w projekcie ewentualne konieczne do wykonania prace w korycie potoku oraz przebudowę kolidujących zinwentaryzowanych sieci uzbrojenia terenu (w tym linii energetycznej).

3.3. Prace przedprojektowe

3.3.1 Wykonanie pomiarów geodezyjnych niezbędnych dla potrzeb projektowych i opracowanie

- dokumentacji geodezyjnej w uzgodnieniu z Zamawiającym, zawierającej m. in.:

- charakterystykę inwestycji określającą rodzaj inwestycji, jej lokalizację oraz parametry techniczne

– mapę do celów projektowych

– aktualne przekroje poprzeczne średnio co 30 m i dodatkowo w miejscach charakterystycznych w uzgodnieniu z Zamawiającym

– inwentaryzację istniejącego stanu cieku wraz z istniejącymi zabezpieczeniami przeciwpowodziowymi i występującymi innymi obiektami budowlanymi (m.in.: urządzenia wodne, komunikacyjne, i inne) mającymi wpływ na przewidywane rozwiązania projektowe oraz przedstawienie wyników.

3.3.2 Wykonanie dokumentacji geologiczno - inżynierskiej w zakresie niezbędnym dla potrzeb projektowych obejmującej m.in.: prace wiertnicze, sondowania, badania laboratoryjne, badania geologiczne, a także wykonanie dokumentacji wraz z uzyskaniem wymaganych decyzji

zgodnie z obowiązującym Rozporządzeniem Ministra Transportu, Budownictwa i Gospodarki Morskiej z dnia 25 kwietnia 2012 r. w sprawie ustalania geotechnicznych warunków posadowienia obiektów budowlanych (Dz.U. 2012 poz. 463) oraz Rozporządzenie Ministra Środowiska z dnia 18 listopada 2017 r. w sprawie dokumentacji hydrogeologicznej i dokumentacji geologiczno-inżynierskiej (Dz.U. 2016 r. poz. 1131 i 1991).

Dokumentacja geologiczna powinna obejmować badania podłoża pod korpusu wału przeciwpowodziowego.

3.3.3 Uzyskanie map ewidencji gruntów wraz z wypisami

3.3.4 Opracowanie obliczeń hydrologicznych i hydraulicznych przepływów wód miarodajnych i kontrolnych z określeniem rzędnych projektowanych wałów przeciwpowodziowych.

Uwaga:

Wykonawca w ramach tego zadania w uzgodnieniu z Zamawiającym może wykorzystać opracowany w ramach API model hydrauliczny dla potoku Gostwiczanka wykonany w oprogramowaniu MIKE11 dokonując jego aktualizacji z wykorzystaniem pozyskanych danych. Zamawiający jednocześnie informuje, iż udostępniony model stanowi integralną całość, a co za tym idzie niedopuszczalne jest korzystanie z danych składowych (takich jak przekroje poprzeczne czy warunki brzegowe), które były podstawą jego opracowania. Udostępniony model nie może być również użyty do innego celu. Zamawiający zastrzega sobie również prawo do sprawdzenia i akceptacji sposobu wprowadzenia nowych danych. W tym celu, przed wykonaniem właściwych symulacji, należy przedstawić model z zaimplementowanymi zmianami do akceptacji przez Zamawiającego.

3.4 Prace projektowe.

3.4.1. Opracowanie projektu koncepcyjnego

Zaprojektowane w koncepcji obwałowanie wraz z infrastrukturą towarzyszącą winno spełniać wymogi ROZPORZĄDZENIA MINISTRA ŚRODOWISKA z dnia 20 kwietnia 2007 r. w sprawie warunków technicznych, jakim powinny odpowiadać budowle hydrotechniczne i ich usytuowanie. Zaprojektowane obwałowanie winno spełniać wymogi ROZPORZĄDZENIA MINISTRA ŚRODOWISKA z dnia 20 kwietnia 2007 r. w sprawie warunków technicznych, jakim powinny odpowiadać budowle hydrotechniczne i ich usytuowanie. W projekcie koncepcyjnym należy określić parametry charakterystyczne obwałowania (w tym klasę wałów) zgodnie z ww. rozporządzeniem. Przedstawione w projekcie koncepcyjnym rozwiązania winny być zatwierdzone przez zamawiającego .

Projekt koncepcyjny winien składać się z części opisowej i rysunkowej w składzie :

Projekt zagospodarowania terenu wraz z częścią opisową oraz częścią rysunkową sporządzoną na mapie do celów projektowych poświadczonej za zgodność z oryginałem przez projektanta.

Część opisowa powinna określać:

1) przedmiot inwestycji - zakres całego zamierzenia, a w razie potrzeby kolejność realizacji obiektów; Należy określić parametry charakterystyczne obwałowania wraz z infrastrukturą towarzyszącą (w tym klasę wałów) zgodnie z ROZPORZĄDZENIEM MINISTRA ŚRODOWISKA z dnia 20 kwietnia 2007 r.

w sprawie warunków technicznych, jakim powinny odpowiadać budowle hydrotechniczne i ich usytuowanie.

- 1) wyniki obliczeń hydrologicznych i hydraulicznych przepływów wód miarodajnych i kontrolnych z określeniem rzędnych projektowanych wałów przeciwpowodziowych.
- 2) istniejący stan zagospodarowania terenu z opisem projektowanych zmian, w tym rozbiórek obiektów i obiektów przeznaczonych do dalszego użytkowania;
- 3) projektowane zagospodarowanie terenu, w tym urządzenia budowlane związane z obiektami budowlanymi, układ komunikacyjny, w tym określający parametry techniczne dróg, sieci i urządzenia uzbrojenia terenu, ukształtowanie terenu i zieleni w zakresie niezbędnym do uzupełnienia części rysunkowej projektu zagospodarowania terenu;
- 4) zestawienie powierzchni poszczególnych części zagospodarowania działek - terenu, jak: powierzchnia zabudowy projektowanych i istniejących obiektów budowlanych, powierzchnie dróg, powierzchnia zieleni oraz innych części terenu,
- 5) dane informujące, czy działki- teren, na którym jest projektowany obiekt budowlany, są wpisane do rejestru zabytków oraz czy podlegają ochronie na podstawie ustaleń miejscowego planu zagospodarowania przestrzennego;
- 6) informację i dane o charakterze i cechach istniejących i przewidywanych zagrożeń dla środowiska oraz higieny i zdrowia użytkowników projektowanych obiektów budowlanych i ich otoczenia w zakresie zgodnym z przepisami odrębnymi;
- 7) inne konieczne dane wynikające ze specyfiki, charakteru i stopnia skomplikowania obiektu budowlanego lub robót budowlanych;
- 8) opracowanie wskaźnikowego zestawienia planowanych kosztów z podziałem na główne elementy inwestycji

Część rysunkowa sporządzona na mapie, która powinna określać:

- 1) orientację położenia działki lub terenu w stosunku do sąsiednich terenów i stron świata;
- 2) granice działek budowlanych lub terenu, usytuowanie, obrys i układ istniejących i projektowanych obiektów budowlanych, w tym urządzeń budowlanych z nimi związanych, z oznaczeniem wejść i wjazdów, charakterystycznych rzędnych, wymiarów i wzajemnych odległości obiektów budowlanych i urządzeń budowlanych oraz ich przeznaczenia, w nawiązaniu do istniejącej zabudowy terenów sąsiednich, rodzaj i zasięg uciążliwości, zasięg obszaru ograniczonego użytkowania, układ komunikacji wewnętrznej przedstawiony w nawiązaniu do istniejącej i projektowanej komunikacji zewnętrznej, określający układ dróg wewnętrznych, dojazdów, w miarę potrzeby przekroje oraz profile elementów tego układu, charakterystyczne rzędne i wymiary,
- 3) ukształtowanie terenu, z oznaczeniem zmian w stosunku do stanu istniejącego, a w razie potrzeby charakterystyczne rzędne i przekroje pionowe terenu;
- 4) ukształtowanie zieleni, z oznaczeniem istniejącego zadrzewienia podlegającego adaptacji lub likwidacji, oraz układ projektowanej zieleni wysokiej i niskiej, a w razie potrzeby charakterystyczne rzędne i przekroje pionowe terenu;
- 5) układ sieci i instalacji uzbrojenia terenu, przedstawiony z przyłączami do odpowiednich sieci zewnętrznych i wewnętrznych oraz urządzeń budowlanych, w tym: wodociągowych, ujęć wody ze strefami ochronnymi, cieplnych, gazowych i kanalizacyjnych lub służących do oczyszczania ścieków, oraz określający sposób odprowadzania wód opadowych, z podaniem niezbędnych profili podłużnych, spadków, przekrojów przewodów oraz charakterystycznych rzędnych, wymiarów i odległości,

- 6) układ linii lub przewodów elektrycznych i telekomunikacyjnych oraz związanych z nim urządzeń technicznych, przedstawiony w powiązaniu z sieciami zewnętrznymi, z oznaczeniem miejsca i rzędnych w miarę potrzeby
- 7) w razie potrzeby rezerwę i podział terenu wynikający z programu całego zamierzenia budowlanego;

Dane, o których mowa powyżej mogą być zamieszczone na dodatkowych rysunkach, jeżeli poprawi to czytelność projektu zagospodarowania terenu. W razie konieczności przedstawienia układu sieci i instalacji zewnętrznych na oddzielnych rysunkach, należy do projektu załączyć zbiorczy rysunek koordynacyjny uzbrojenia działki lub terenu.

Projekt zagospodarowania terenu powinien być sporządzony na kopii mapy do celów projektowych, w skali dostosowanej do rodzaju i wielkości obiektu lub zamierzenia budowlanego i zapewniającej jego czytelność.

3.4.2. Dla zatwierdzonych rozwiązań koncepcyjnych sporządzenie wniosku z kartą informacyjną przedsięwzięcia o wydanie decyzji o środowiskowych uwarunkowaniach na realizację przedsięwzięcia (przedsięwzięcie mogące znacząco oddziaływać na środowisko wraz z uzyskaniem decyzji o środowiskowych uwarunkowaniach)

W wypadku nałożenia obowiązku przez właściwy organ należy opracować raport oddziaływania przedsięwzięcia na środowisko, w przypadku konieczności jego opracowania (ilość egzemplarzy sporządzić dla każdego organu opiniującego i uzgadniającego)

3.4.3 Sporządzenie operatu wodnoprawnego dla zatwierdzonych rozwiązań koncepcyjnych dla zadania pn: **„Budowa wału Gostwiczanki, dł. 155 m, w km 3+824 - 3+975 w msc. Gostwica, gm. Podegrodzie, powiat nowosądecki, woj. małopolskie”** zgodnie z ustawą z dnia 20 lipca 2017 r. Prawo wodne (Dz. U. z 2018 r. poz. 2268, z 2019 r. poz. 125, 534. **wraz ze złożeniem wniosku o uzyskanie decyzji pozwolenie wodnoprawne.**

Organem właściwym w sprawie zgody wodnoprawnej jest minister właściwy do spraw gospodarki wodnej tj. Minister Gospodarki Morskiej i Żeglugi Śródlądowej

3.5 Usługi towarzyszące pracom projektowym

3.5.1 Uzyskanie zgłoszenia o warunkach prowadzenia działań zgodnie z ustawą z dnia 16.04.2004 r. o ochronie przyrody (Dz. U. z 2018 poz. 142 z późn. zm.). –jeśli będzie wymagane

3.5.2 Inwentaryzacja drzew do wycięcia z podziałem na nr działek i właścicieli – 5 egz.

4. Szczegółowe wymagania dotyczące przedmiotu zamówienia:

4.1 Operat wodnoprawny jak i wszystkie elementy opracowania należy wykonać w wersji papierowej w 5 egzemplarzach. Poszczególne egzemplarze powinny stanowić jednolitą całość.

4.2 Wersja papierowa opracowania musi być trwale i czytelnie oznaczona, ponadto trwale oprawiona.

4.3 Opracowanie winno być dodatkowo przedstawione w formie numerycznej, na nośniku informatycznym w wersji edytowalnej w formatach dwg, dgn, doc, xls lub równoważnych, po uzgodnieniu z Zamawiającym oraz w wersji nieedytowalnej jako skan w formacie PDF (tj. skany całej wersji papierowej opracowania z podpisami projektantów, w tym skany podpisanych rysunków)

Pliki zawierające dokumentację powinny być opisane w sposób określający ich zawartość oraz powinny być uporządkowane poprzez umieszczenie ich w odpowiednich katalogach.

4.4 Projekt koncepcyjny, operat wodnoprawny i uzyskane decyzje będą służyć do opisu przedmiotu zamówienia do przetargu w oparciu o ustawę Prawo zamówień publicznych na opracowanie dokumentacji projektowej celem uzyskania ostatecznego pozwolenia na realizację inwestycji zgodnie z Ustawą z dnia 8 lipca 2010 r. o szczególnych zasadach przygotowania do realizacji inwestycji w zakresie budowli przeciwpowodziowych (Dz. U. z 2018r. poz. 433 z późn. zm.)

4.6 Wykonawca zobowiązany jest do cyklicznego co 14 dni przekazywania Zamawiającemu w formie elektronicznej raportu stopnia zaawansowania prac oraz do bieżącego dokonywania uzgodnień.

4.7 W okresie wykonania umowy, celem dokonywania przez strony wzajemnych ustaleń oraz uzgodnień, będą odbywały się z inicjatywy Wykonawcy/Zamawiającego spotkania konsultacyjne w siedzibie Zamawiającego, (ok. 3 spotkania), na które wykonawca przygotuje i przedstawi w formie prezentacji rozwiązania projektowe zawarte w projekcie koncepcyjnym/operacie wodnoprawnym w uzgodnionych z Zamawiającym terminach. Do obowiązków Wykonawcy należy uczestniczenie w spotkaniach konsultacyjnych z Zamawiającym.

4.10 Pierwsze spotkanie konsultacyjne winno się odbyć nie później niż w okresie dwóch tygodni od daty zawarcia umowy, a w trakcie spotkania Wykonawca powinien przedstawić Zamawiającemu wstępne ustalenia, wnioski z wizji terenowej.

4.11 Wykonawca realizując opracowanie powinien kierować się zasadą minimalizacji kosztów późniejszych prac.

4.12 Wykonawca zobowiązany jest do uzyskania wszelkich niezbędnych informacji, które mogą być konieczne do prawidłowej wyceny usługi i podpisania umowy, gdyż wyklucza się możliwość roszczeń wykonawcy związanych z błędnym skalkulowaniem ceny lub pominięciem elementów niezbędnych do prawidłowego wykonania umowy.

4.13 Opracowanie powinno przedstawiać rozwiązania techniczne uwzględniające uwarunkowania przyrodniczo - ekologiczne i społeczne oraz nowoczesne technologie i organizację robót, które minimalizować będą koszty związane z późniejszą eksploatacją obiektu.

4.14 Wszelkie niezbędne do wykonania przedmiotu zamówienia materiały Wykonawca uzyska własnym kosztem i staraniem.

4.15 Opracowanie winno być opatrzone klauzulą o kompletności i przydatności z punktu widzenia celów jakim ma służyć;

4.16 Opracowanie powinno być zgodne z wszystkimi przepisami prawa obowiązującymi na dzień jego przekazania Zamawiającemu.

4.17 Wykonawca zobowiązany jest do reprezentowania Zamawiającego wobec wszystkich organów administracji publicznej, instytucji państwowych oraz osób fizycznych i prawnych w związku z wykonywaniem obowiązków związanych z opracowaniem. Po podpisaniu umowy na przedmiotowe zamówienie, Wykonawca otrzyma stosowne pełnomocnictwo.

4.18 Wykonawca zobowiązany jest do uzupełnienia, korekty i wyjaśnień dotyczących opracowania zgłoszonych przez Zamawiającego.

Wykonawca zobowiązany jest uzyskać wszelkie niezbędne uzgodnienia, opracowania i dokumenty wymagane do uzyskania prawomocnej decyzji środowiskowej oraz decyzji o pozwoleniu wodnoprawnym. Jednocześnie Wykonawca zobowiązany jest do dokonywania wszelkich zmian, poprawek i uzupełnień na wnioski organów administracyjnych, służących uzyskaniu w/w decyzji, zgód i pozwoleń.

5. Przedmiot zamówienia należy wykonać w oparciu o następujące akty prawne:

- 1) **Ustawę z dnia 27 kwietnia 2001 r. Prawo ochrony środowiska (tekst jedn. Dz. U. z 2018 r. poz. 799 z późn. zm.);**
- 2) **Ustawę z dnia 7 lipca 1994 r. - Prawo budowlane (tekst jedn. Dz. U. z 2018 r. poz. 1202 z późn. zm.);**
- 3) **Ustawę z dnia 18 lipca 2001 r. Prawo wodne (tekst jedn. Dz. U. z 2018 r. poz. 2268);**
- 4) **Ustawę z dnia 8 lipca 2010 r. o szczególnych zasadach przygotowania do realizacji inwestycji w zakresie budowli przeciwpowodziowych (tekst jedn. Dz. U. z 2018 r. poz. 433 z późn. zm.);**
- 5) **Rozporządzenie Ministra Środowiska z dnia 20 kwietnia 2007 r. w sprawie warunków technicznych, jakim powinny odpowiadać budowle hydrotechniczne i ich usytuowanie.**
- 6) Ustawę z dnia 3 października 2008 r. o udostępnianiu informacji o środowisku i jego ochronie, udziale społeczeństwa w ochronie środowiska oraz o ocenach oddziaływania na środowisko (tekst jedn. Dz. U. z 2018 r. poz. 2081 z późn. zm.);
- 7) Ustawę z dnia 17 maja 1989 r. Prawo geodezyjne i kartograficzne (tekst jedn. Dz. U. z 2017 r. poz. 2101 z późn. zm.);
- 8) Ustawę z dnia 27 marca 2003 r. o planowaniu i zagospodarowaniu przestrzennym (tekst jedn. Dz. U. z 2018 r. poz. 1945) wraz z rozporządzeniami wykonawczymi do tej ustawy;
- 9) Ustawę z dnia 21 sierpnia 1997 r. o gospodarce nieruchomościami (tekst jedn. Dz. U. z 2018 r. poz. 2204), wraz z aktami wykonawczymi do tej ustawy;
- 10) Ustawę z dnia 4 marca 2010 r. o infrastrukturze informacji przestrzennej (tekst jedn. Dz. U. z 2018 r., poz. 1472 z późn. zm.);
- 11) Ustawę z dnia 3 lutego 1995 r. o ochronie gruntów rolnych i leśnych (tekst jedn. Dz. U. z 2017 r. poz. 1161 z późn. zm.) wraz z rozporządzeniami wykonawczymi do tej ustawy;
- 12) Ustawę z dnia 26 marca 1982 r. o scalaniu i wymianie gruntów (tekst jedn. Dz. U. z 2018 r. poz. 908 z późn. zm.);
- 13) Ustawę z dnia 16 kwietnia 2004 r. o ochronie przyrody (tekst jedn. Dz. U. z 2018 r. poz. 1614 z późn. zm.), wraz z rozporządzeniami wykonawczymi do tej ustawy;
- 14) Ustawę z dnia 28 lipca 2005 r. o lecznictwie uzdrowiskowym, uzdrowiskach i obszarach ochrony uzdrowiskowej oraz gminach uzdrowiskowych (tekst jedn. Dz. U. z 2017 r. poz. 1056 z późn. zm.);
- 15) Ustawę z dnia 23 lipca 2003 r. o ochronie zabytków i opiece nad zabytkami (tekst jedn. Dz. U. z 2018 r. poz. 2067 z późn. zm.);
- 16) Ustawę z dnia 9 czerwca 2011 r. - Prawo geologiczne i górnicze (tekst jedn. Dz. U. z 2017 r. poz. 2126 z późn. zm.);
- 17) Uchwałę 251/IX/2005 Rady Gospodarki Wodnej Regionu Wodnego Górnej Wisły z dnia 31 marca 2005 r.;
- 18) Dyrektywę 2000/60/WE Parlamentu Europejskiego i Rady z dnia 23 października 2000 r. ustanawiającą ramy wspólnotowego działania w dziedzinie polityki wodnej – Ramowa Dyrektywa Wodna (Dziennik Urzędowy L 327 , 22/12/2000 P. 0001 – 0073);
- 19) Rozporządzenie Rady Ministrów z dnia 21 grudnia 2015 r. w sprawie przedsięwzięć mogących znacząco oddziaływać na środowisko (Dz. U. z 2016 r., poz. 71);
- 20) Rozporządzenie Ministra Infrastruktury z dnia 2 września 2004 r. w sprawie szczegółowego zakresu i formy dokumentacji projektowej, specyfikacji technicznych wykonania i odbioru robót budowlanych oraz programu funkcjonalno-użytkowego (tekst jedn. Dz. U. z 2013 r. poz. 1129);
- 21) Rozporządzenie Ministra Infrastruktury z dnia 23 czerwca 2003 r. w sprawie informacji dotyczącej bezpieczeństwa i ochrony zdrowia oraz planu bezpieczeństwa i ochrony zdrowia (Dz. U. z 2003 r. Nr 120, poz. 1126);
- 22) Rozporządzenie Ministra Transportu, Budownictwa i Gospodarki Morskiej z dnia 25 kwietnia 2012 r. w sprawie ustalania geotechnicznych warunków posadawiania obiektów budowlanych (Dz. U. z 2012 r. poz. 463);
- 23) Rozporządzenie Ministra Środowiska z dnia 8 maja 2014 r. w sprawie dokumentacji hydrogeologicznej i dokumentacji geologiczno-inżynierskiej (Dz. U. z 2016 r. poz. 2033);

- 24) Rozporządzenie Ministra Środowiska z dnia 20 kwietnia 2007 r. w sprawie warunków technicznych, jakim powinny odpowiadać budowle hydrotechniczne i ich usytuowanie (Dz. U. 2007 r. nr 86, poz. 579);
- 25) Rozporządzenie Ministra Transportu i Gospodarki Morskiej z dnia 30 maja 2000 r. w sprawie warunków technicznych, jakim powinny odpowiadać drogowe obiekty inżynierskie i ich usytuowanie (Dz. U. z 2000 r. nr 63, poz. 735 z późn. zm.);
- 26) Rozporządzenie Ministra Transportu i Gospodarki Morskiej z dnia 2 marca 1999 r. w sprawie warunków technicznych, jakim powinny odpowiadać drogi publiczne i ich usytuowanie (tekst jedn. Dz. U. z 2016 r., poz. 124);
- 27) Rozporządzenie Rady Ministrów z dnia 7 grudnia 2004 r. w sprawie sposobów i trybu dokonywania podziałów nieruchomości (Dz. U. z 2004r., Nr 268 poz. 2663);
- 28) Rozporządzenie Rady Ministrów z dnia 17 lipca 2001 r. w sprawie wykazywania w ewidencji gruntów i budynków danych odnoszących się do gruntów, budynków i lokali, znajdujących się na terenach zamkniętych (Dz. U. z 2001r., Nr 84 poz. 911);
- 29) Rozporządzenie Ministra Infrastruktury z dnia 26 sierpnia 2003 r. w sprawie sposobu ustalania wymagań dotyczących nowej zabudowy i zagospodarowania terenu w przypadku braku miejscowego planu zagospodarowania przestrzennego (Dz. U. z 2003 r. nr 164, poz. 1588);
- 30) Rozporządzenie Rady Ministrów z dnia 24 sierpnia 2004 r. w sprawie określenia rodzajów nieruchomości uznawanych za niezbędne na cele obronności i bezpieczeństwa państwa (tekst jedn. Dz. U. z 2014 r. poz. 1087);
- 31) Rozporządzenie Rady Ministrów z dnia 4 maja 2005r. w sprawie scalania i podziału nieruchomości (Dz. U. z 2005 r. nr 86, poz. 736);
- 32) Rozporządzenie Ministra Obrony Narodowej z dnia 22 maja 2003 r. w sprawie nadzoru nad pracami geodezyjnymi i kartograficznymi na terenach zamkniętych (Dz. U. z 2003 r. Nr 101, poz. 939);
- 33) Rozporządzenie Ministra Obrony Narodowej z dnia 18 lipca 2003 r. w sprawie terenów zamkniętych niezbędnych dla obronności państwa (Dz. U. z 2003 r. Nr 141, poz. 1368);
- 34) Rozporządzenie Ministra Gospodarki Przestrzennej i Budownictwa z dnia 21 lutego 1995 r. w sprawie rodzaju i zakresu opracowań geodezyjno - kartograficznych oraz czynności geodezyjnych obowiązujących w budownictwie (Dz. U. z 1995 r. Nr 25, poz. 133);
- 35) Rozporządzenie Ministra Administracji i Cyfryzacji z dnia 2 listopada 2015 r. w sprawie bazy danych obiektów topograficznych oraz mapy zasadniczej (Dz. U. z 2015 r. poz. 2028);
- 36) Rozporządzenie Ministra Spraw Wewnętrznych i Administracji z dnia 9 listopada 2011 r. w sprawie standardów technicznych wykonywania geodezyjnych pomiarów sytuacyjnych i wysokościowych oraz opracowania i przekazywania wyników tych pomiarów do państwowego zasobu geodezyjnego i kartograficznego (Dz. U. z 2011 r. Nr 263, poz. 1572);
- 37) Rozporządzenie Rady Ministrów z dnia 15 października 2012 r. w sprawie państwowego systemu odniesień przestrzennych (Dz. U. z 2012 r. poz.1247);
- 38) Rozporządzenie Ministra Spraw Wewnętrznych i Administracji z dnia 15 kwietnia 1999 r. w sprawie ochrony znaków geodezyjnych, grawimetrycznych i magnetycznych (Dz.U. z 1999 r. nr 45 poz. 454 z późn. zm.);
- 39) Rozporządzenie Ministra Administracji i Cyfryzacji z dnia 14 lutego 2012 r. w sprawie osnów geodezyjnych, grawimetrycznych i magnetycznych (Dz. U. z 2012 r. poz. 352);
- 40) Rozporządzenie Ministra Infrastruktury z dnia 18 maja 2004 r. w sprawie określenia metod i podstaw sporządzania kosztorysu inwestorskiego, obliczania planowanych kosztów prac projektowych oraz planowanych kosztów robót budowlanych określonych w programie funkcjonalno – użytkowym (Dz.U. z 2004 r. Nr 130, poz. 1389);
- 41) Rozporządzenie Ministra Środowiska, Ministra Transportu, Budownictwa i Gospodarki Morskiej, Ministra Administracji i Cyfryzacji oraz Ministra Spraw wewnętrznych z dnia 4 października 2018 r. w sprawie opracowania map zagrożenia powodziowego oraz map ryzyka powodziowego (Dz. U. z 2018 r. poz. 2031);
- 42) Rozporządzenie Ministra Środowiska z dnia 17 sierpnia 2006 r. w sprawie zakresu instrukcji gospodarowania wodą (Dz. U. z 2006 r. Nr 150, poz. 1087);

6. Oznaczenie kodowe CPV:

71322000-1 - Usługi inżynierii projektowej w zakresie inżynierii lądowej i wodnej

71355000-1 – Usługi pomiarowe

71354000-4 – Usługi sporządzania map

71313400-1 Usługi oceny wpływu na środowisko naturalne (EIA) dla projektu budowlanego

71351900-2 Usługi geologiczne, oceanograficzne i hydrologiczne

71352000-0 -Usługi badania podłoża

7. Termin wykonania zamówienia.

Przedmiot zamówienia należy zrealizować w terminie **do 10.12.2019r.**

osoba odpowiedzialna za realizację zamówienia Mirosław Wolak